



Conseils pour préserver vos équipements

Lampes frontales



Lisez les recommandations spécifiques à chaque lampe dans les notices techniques d'utilisation et respectez les compatibilités de piles.



© Stéphan Denys

Utilisation

- Transportez votre lampe frontale dans une poche spécifique pour protéger la vitre du foyer optique.
- Après utilisation, verrouillez votre lampe pour éviter les allumages intempestifs. La fonction de verrouillage est spécifique à chaque lampe.

Optimisez la durée de vie des batteries rechargeables

- Rechargez complètement une batterie avant la première utilisation.
- Ne plongez pas une batterie rechargeable dans l'eau.
- Après une utilisation en milieu humide, retirez les batteries rechargeables et laissez les sécher à l'air et à l'abri des UV (rayons ultra-violets). Évitez la proximité de sources de chaleur comme la lumière directe du soleil, un feu de bois, ou un radiateur.
- En prévision d'un stockage prolongé de la lampe, retirez les batteries. Stockez les batteries dans un local bien ventilé, au sec et à l'abri de la lumière directe du soleil.

Batteries Lithium Ion

- Les batteries Lithium Ion Petzl sont garanties pendant un an pour 300 cycles de recharge. Elles peuvent être rechargées 300 fois (au bout de 300 cycles de charge/décharge, elles ont encore environ 70 % de leur capacité initiale).
- Les batteries Lithium Ion perdent 10 % de leur capacité par an, qu'elles soient utilisées ou non, indépendamment du nombre de cycles.
- La température de recharge d'une batterie Lithium Ion doit être comprise entre 0 °C et +40 °C pour éviter toute détérioration.
 - Évitez, par exemple, de recharger une batterie avec un chargeur voiture, sous un pare-brise exposé en plein soleil.
 - Ne rechargez pas une batterie en la laissant dans un étui, ou une boîte, cela peut générer une chaleur excessive qui peut endommager la batterie.
- La température d'utilisation et de stockage d'une batterie Lithium Ion doit être comprise entre -30 °C et +50 °C pour éviter toute détérioration.
- Pour les lampes ATEX, la température d'utilisation et de stockage doit être comprise entre -30 °C et +40 °C.
- La température ambiante idéale pour les recharges, l'utilisation et le stockage d'une batterie Lithium Ion est environ 20 °C.

- Une température négative au-dessous de 0 °C réduit l'autonomie de la lampe, car la décharge est plus rapide et rend l'intensité lumineuse plus faible. Cependant, ces inconvénients sont temporaires. Une fois les molécules du Lithium Ion réchauffées, la batterie récupère sa capacité précédente.
- Une température élevée, au-delà de 50 °C, risque d'endommager de façon irréversible la cellule d'une batterie. Toutefois, ceci n'est pas instantané, il faut répéter plusieurs fois des usages à une température élevée pour constater des dommages. Ne laissez jamais votre lampe frontale derrière un pare-brise, une vitre, ou dans un coffre si la température extérieure est élevée.



Batteries nickel cadmium (Ni-Cd) et nickel hydrures métalliques (Ni-MH)

- Les batteries Ni-MH Petzl peuvent être rechargées 500 fois.
- Attention, la décharge complète d'une batterie Ni-MH peut affecter ses performances, voire provoquer des dégagements gazeux et des fuites de produits toxiques. N'hésitez pas à recharger une batterie partiellement utilisée, ou stockée depuis plus de deux semaines.
- Auto-décharge lors d'un stockage prolongé : les batteries au nickel perdent au moins 10 % de leur capacité dès le premier jour de non utilisation, puis environ 20 % par mois.
- La charge des batteries au nickel doit être effectuée à une température supérieure à 10 °C et inférieure à 40 °C.
- Utilisez toujours vos batteries à une température supérieure à -20 °C et inférieure à +60 °C.
- Stockez vos batteries à des températures comprises entre -20 °C et +35 °C.



Entretien

- Après une utilisation en milieu boueux, ou salin (bord de mer), rincez à l'eau douce.
- Retirez les piles ou batteries rechargeables.
- Séchez la lampe avec le boîtier piles ouvert.
- Ne refermez pas le boîtier d'une lampe étanche avec de l'humidité à l'intérieur.
- Lavez l'extérieur de la lampe (boîtier lampe et vitre) à l'eau tiède savonneuse (ph neutre) à 30 °C au maximum.
- Essuyez la vitre du foyer optique avec un chiffon doux. Ne frottez pas sur la vitre avec un produit abrasif.
- Évitez tout contact prolongé de la vitre avec de la graisse. En cas de contact avec de la graisse, essuyez avec un chiffon sec et rincez à l'eau.
- Retirez et lavez les bandeaux élastiques comme un textile fragile à froid, en lave-linge sans essorage.
- Les bandeaux élastiques sont disponibles en pièces détachées.

Maintenance, réparation

Ne démontez jamais une lampe en dehors du remplacement des pièces de rechange prévues et référencées dans les catalogues Petzl. Ces composants doivent être identiques aux pièces d'origine et être vendus avec leur notice de montage.

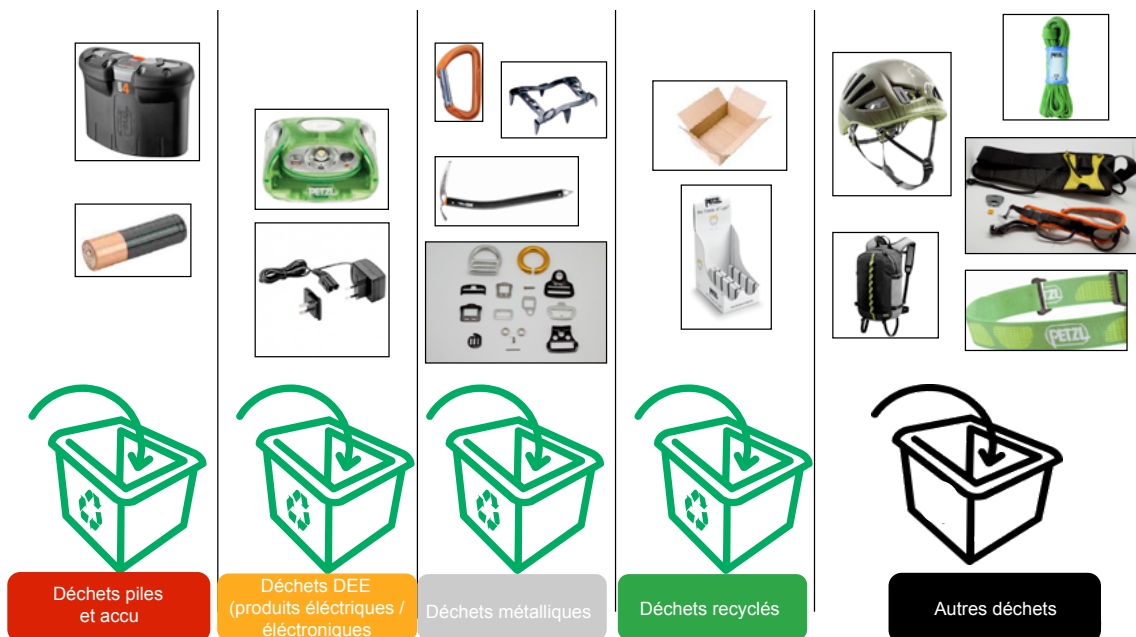
Mise au rebut des produits en fin de vie

Pour votre sécurité, veillez à rebruter vos équipements quand c'est nécessaire.

Un produit doit être rebruté si :

- Il a plus de 10 ans et est composé de plastique ou textile.
- Il a subi une chute importante ou un effort important.
- Le résultat des vérifications du produit n'est pas satisfaisant.
- S'il y a un doute sur sa fiabilité.
- Son historique complet d'utilisation n'est pas connu (produit trouvé ou d'occasion par exemple).
- Son usage est obsolète (évolution législative, normative, technique ou incompatibilité avec d'autres équipements).

Attention : détruire votre produit pour le rendre inutilisable avant la mise au rebut.



Petzl travaille sur des solutions alternatives pour le traitement des produits en fin de vie, en vue d'un meilleur recyclage des matières.